

Zurich, le 17 juin 2019

## **Les parents suisses sont de moins en moins enclins à travailler à temps plein**

**92% des parents suisses préféreraient travailler à temps partiel. Principal motif: avoir davantage de temps à consacrer à la garde de leurs enfants et à la gestion du ménage. Parallèlement, les parents suisses accordent beaucoup d'importance à la liberté de choix financière et le salaire est la principale raison qui les pousse à travailler plus qu'ils ne le souhaitent. Toutefois, seule une minorité de parents a déjà sérieusement réfléchi aux conséquences financières d'un emploi à temps partiel et aux possibles répercussions majeures sur la situation de prévoyance. C'est ce que dévoile une enquête représentative mandatée par Swiss Life et menée auprès de parents en Suisse.**

La Suisse est une nation de travailleurs à temps partiel: 37% de ses salariés optent pour ce modèle. Comparée à d'autres pays européens, la Suisse arrive en deuxième place, derrière les Pays-Bas. Dans 62% des familles suisses, au moins un parent travaille à temps partiel, comme le montrent les chiffres actuels de l'Office fédéral de la statistique. Afin de savoir dans quelle mesure les familles suisses optent pour un travail à temps partiel en toute liberté de choix, Swiss Life a mené une enquête représentative auprès de 912 parents d'enfants âgés de 0 à 12 ans. Voici les principaux résultats.

### **Seulement 8% des parents suisses veulent travailler à temps plein**

Pour les parents suisses, concilier famille et travail à plein temps semble, dans bien des cas, être un mal nécessaire. Seuls 8% des parents suisses seraient prêts à travailler à temps plein s'ils avaient le choix. Chez les pères, ce taux est légèrement plus élevé avec 13%, contre seulement 4% du côté des mères. La réalité est toutefois différente: en effet, 76% des pères et 11% des mères interrogés travaillent aujourd'hui à temps plein. Un résultat corroboré par le fait que seuls 12% des parents considèrent la réussite professionnelle comme un objectif important pour les dix années à venir. Ces mêmes parents considèrent comme beaucoup plus important de mener une vie familiale heureuse (64%) et d'avoir suffisamment de temps pour ses enfants (54%).

## **Les parents suisses optent pour le travail à temps partiel en toute liberté de choix**

Les parents suisses qui travaillent à temps partiel ont en général fait ce choix délibérément. Seuls 5% d'entre eux travaillent à temps partiel parce qu'ils n'ont pas trouvé de travail à temps plein. Interrogées sur les raisons de leur choix, 94% des mères déclarent s'occuper de la garde des enfants et de la gestion du ménage. 34% espèrent pouvoir mieux concilier leur vie professionnelle et leur vie privée. Pour les pères, la raison principale du travail à temps partiel réside également dans la garde des enfants et la gestion du ménage (61%). Mais l'équilibre entre travail et vie privée leur importe presque autant: 59% des pères voient là une raison importante pour travailler à temps partiel.

## **Les parents travaillant à temps partiel se sentent moins stressés et plus valorisés au travail**

Le travail à temps partiel permet non seulement de se consacrer davantage à sa famille, mais semble aussi aller de pair avec d'autres facteurs positifs. Alors que 28% des parents qui travaillent à temps plein se sentent très stressés au travail, ce sentiment n'est partagé que par 15% des parents travaillant à temps partiel. Et le stress ressenti par les travailleurs à temps plein n'est pas compensé par une plus grande estime, bien au contraire: près de la moitié (46%) des parents ayant un travail à temps partiel affirment que leur travail est une source d'estime. Chez les parents travaillant à temps plein, ce taux n'atteint que 37%.

## **La principale raison d'un travail à temps plein: l'argent, et pas la carrière**

Près de trois quarts (74%) des parents travaillant à temps plein invoquent le revenu plus élevé comme principale raison de leur taux d'occupation. Seuls 24% d'entre eux travaillent à temps plein par plaisir. Des chiffres qui reflètent l'importance de la liberté de choix financière pour les parents suisses. L'indépendance financière vient en deuxième position de leurs priorités, juste après la propre famille et avant les amis et la carrière professionnelle.

## **Travail à temps partiel: les conséquences sur le budget et la prévoyance souvent méconnues**

Travailler à temps partiel a des conséquences financières. Or, seuls 39% des parents suisses ont calculé en détail les répercussions du travail à temps partiel sur leur budget familial. Un pourcentage encore moindre (27%) a déjà réfléchi sérieusement aux conséquences financières d'un emploi à temps partiel sur la situation de prévoyance vieillesse. Il est surprenant de voir combien de parents souhaitent travailler à temps partiel sans jamais avoir calculé le scénario correspondant.

## **Un nouveau calculateur en ligne aide à évaluer la situation financière en cas de travail à temps partiel**

Outre le salaire, le travail à temps partiel peut influencer sur bon nombre d'autres facteurs, comme les frais de garde d'enfants, les déductions et la progression fiscales. Afin de garder une vue

d'ensemble, Swiss Life a lancé le [calculateur de temps partiel](#) à l'aide duquel les utilisateurs peuvent évaluer très facilement les répercussions de divers scénarios sur le budget de leur ménage. Pour les familles, le calculateur est un premier pas vers un taux d'occupation idéal et une plus grande confiance financière pour une vie en toute liberté de choix.

## A propos de l'étude

L'enquête sur le travail à temps partiel a été menée en ligne de fin mars à début avril 2019 par l'institut de sondage Value Quest auprès de familles vivant en Suisse. 912 personnes de moins de 50 ans, vivant dans un même ménage avec leur partenaire et leurs enfants de moins de 12 ans en Suisse alémanique ou en Suisse romande ont été interrogées. Les résultats sont représentatifs du groupe cible étudié.

## Informations

### Media Relations

Téléphone +41 43 284 77 77  
[media.relations@swisslife.ch](mailto:media.relations@swisslife.ch)

[www.swisslife.ch](http://www.swisslife.ch)

### Suivez-nous sur Twitter

[@swisslife\\_ch](https://twitter.com/swisslife_ch)

## Informations complémentaires

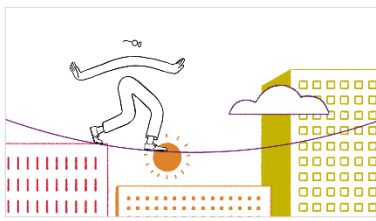
Vous trouverez tous les communiqués de presse à l'adresse [swisslife.ch/communiques](http://swisslife.ch/communiques)

## Swiss Life

Le groupe Swiss Life est l'un des leaders européens en termes de solutions complètes en prévoyance globale et en finances. Sur ses marchés clés, la Suisse, la France et l'Allemagne, Swiss Life propose aux particuliers et aux entreprises un conseil personnalisé et complet de même qu'un large choix de produits de sa conception et de produits de ses partenaires via des agents appartenant à son réseau ou des partenaires de distribution tels que des courtiers et des banques.

Les conseillers Swiss Life Select, Tecis, Horbach, Proventus, Fincentrum et Chase de Vere choisissent les produits du marché adaptés à leurs clients selon l'approche « Best Select ». Swiss Life Asset Managers propose des solutions de placement et de gestion d'actifs aux investisseurs privés et institutionnels. Swiss Life offre également des solutions de prévoyance en faveur du personnel aux multinationales, et des produits de prévoyance structurés aux particuliers fortunés.

Swiss Life Holding SA, domiciliée à Zurich, trouve son origine dans la Caisse de Rentes Suisse (Schweizerische Rentenanstalt), fondée en 1857. L'action de Swiss Life Holding SA est cotée à la bourse suisse SIX Swiss Exchange (SLHN). Le groupe Swiss Life détient également les filiales Livit, Corpus Sireo, Beos et Mayfair Capital. Il emploie environ 8600 collaborateurs et dispose d'un réseau de conseillers d'environ 14 000 conseillers.



[Film d'entreprise de Swiss Life](#)