

Zurich, le 6 septembre 2023
Annonce événementielle au sens de l'art. 53 RC

Au premier semestre 2023, Swiss Life augmente à la fois son bénéfice d'exploitation et son bénéfice net sur une base comparable

Bon résultat semestriel 2023 pour Swiss Life :

- **Bénéfice d'exploitation : 836 millions de francs (premier semestre 2022 : 801 millions de francs) ; bénéfice net : 630 millions de francs (premier semestre 2022 : 560 millions de francs) ; premier semestre 2022 dans les deux cas sur une base comparable**
- **Résultat lié aux frais et commissions : 343 millions de francs (premier semestre 2022 : 350 millions de francs)**
- **Rendement des capitaux propres : 15,8% (premier semestre 2022 : 13,6% sur une base comparable)**
- **Ratio SST au 30 juin 2023 : environ 215% (1^{er} janvier 2023 : 215%)**
- **Transfert de liquidités : 1,06 milliard de francs (premier semestre 2022 : 0,97 milliard de francs)**
- **Programme d'entreprise « Swiss Life 2024 » en très bonne voie**
- **Nouveau programme de rachat d'actions à hauteur de 300 millions de francs de début octobre 2023 à fin mars 2024**

Swiss Life présente pour la première fois ses résultats financiers selon les nouvelles normes comptables IFRS 17 et IFRS 9, la norme concernant les produits d'assurance ayant notamment été largement remaniée (IFRS 17). La présentation des affaires s'en trouve modifiée. Le passage aux nouvelles normes comptables n'a toutefois aucune influence sur les affaires sous-jacentes ni sur la manière dont Swiss Life les réalise.

« Swiss Life présente un bon résultat semestriel », déclare Patrick Frost, Group CEO de Swiss Life. « Les activités reposant sur le versement de frais et de commissions des divisions Allemagne, France et International ont connu une évolution réjouissante. Elles sont en revanche en recul chez Asset Managers, les revenus dans les affaires pour le compte de tiers TPAM en

particulier étant sous pression en raison d'un environnement atone sur le marché immobilier. Je suis très heureux que tant le transfert de liquidités à la holding que le rendement des capitaux propres aient nettement progressé. Nous sommes ainsi en très bonne voie avec notre programme d'entreprise " Swiss Life 2024 " pour atteindre ou dépasser tous les objectifs financiers du groupe. »

Bénéfice d'exploitation et bénéfice net en hausse sur une base comparable, activités reposant sur le versement de frais et de commissions modérées

Au premier semestre 2023, le groupe Swiss Life a réalisé un bénéfice d'exploitation de 836 millions de francs. Pour la même période de l'exercice précédent, ce chiffre s'élevait à 801 millions de francs sur une base comparable. Le bénéfice net s'est établi à 630 millions de francs au premier semestre 2023, contre 560 millions de francs pour la même période de l'exercice précédent sur une base comparable. Afin de faciliter la comparaison, les valeurs de l'exercice précédent ont été calculées sur la base des normes IFRS 17 et IFRS 9, comme celles de l'exercice actuel. En appliquant la norme IFRS 17 et la norme IAS 39, remplacée entre-temps, le bénéfice d'exploitation se serait monté, comme indiqué dans le rapport financier, à 999 millions de francs, et le bénéfice net, à 710 millions de francs.

Swiss Life est parvenue à développer encore les revenus issus des activités reposant sur le versement de frais et de commissions, qui progressent de 6% en monnaie locale, à 1,20 milliard de francs. En revanche, le résultat lié aux frais et commissions a connu une légère baisse de 2% par rapport au premier semestre 2022, à 343 millions de francs, notamment en raison d'un environnement atone sur le marché immobilier.

Les produits directs des placements ont progressé à 2,05 milliards de francs (premier semestre 2022 : 1,98 milliard de francs), le rendement direct des placements non annualisé s'établissant à 1,4% (premier semestre 2022 : 1,2%). Les produits nets des placements se sont montés à 1,75 milliard de francs, un chiffre qui comprend des variations de valeur négatives dans l'immobilier d'un montant net de 0,4 milliard de francs. Le rendement net des placements non annualisé s'est établi à 1,2%.

Les recettes de primes se sont montées à 11,5 milliards de francs au premier semestre 2023, soit une hausse de 8% en monnaie locale.

La marge sur services contractuels (contractual service margin, CSM), nouveau poste au bilan présenté par Swiss Life conformément à la norme IFRS 17 et qui englobe les futurs bénéfices non encore acquis issus des affaires d'assurance existantes, s'élevait à 15,9 milliards de francs au 30 juin 2023. Fin 2022, elle atteignait 16,4 milliards de francs. Au premier semestre 2023, le report

de la marge sur services contractuels dans le compte de résultat s'est monté à 666 millions de francs.

Bonne évolution des affaires d'assurance, Asset Managers impactée par l'environnement de marché difficile

Sur son marché d'origine, la **Suisse**, Swiss Life a réalisé des recettes de primes de 6,04 milliards de francs, soit une croissance de 2%. Dans les affaires semi-autonomes, les actifs sous gestion ont pu être augmentés à 6,9 milliards de francs à fin juin 2023 (31 décembre 2022 : 6,2 milliards de francs) ; ces affaires ne sont pour la plus grande partie pas représentées dans les recettes de primes. Le résultat lié aux frais et commissions s'est monté à 27 millions de francs (premier semestre 2022 : 30 millions de francs) et le résultat sectoriel, à 448 millions de francs au total (premier semestre 2022 : 421 millions de francs). Le transfert de liquidités à la holding a augmenté de 27%, à 535 millions de francs.

En **France**, Swiss Life a enregistré des recettes de primes de 3,42 milliards d'euros, en recul de 4%. En assurance vie, les recettes de primes ont baissé de 7%. La part d'unités de compte s'est établie à 63% (premier semestre 2022 : 62%) et reste donc nettement supérieure au marché. Le résultat lié aux frais et commissions a augmenté de 18%, à 80 millions d'euros, et le résultat sectoriel, de 26%, à 163 millions d'euros. La division a contribué à hauteur de 154 millions d'euros au transfert de liquidités à la holding, soit 20% de plus que le premier semestre de l'exercice précédent.

En **Allemagne**, les recettes de primes ont crû de 3%, pour s'établir à 719 millions d'euros. Le résultat lié aux frais et commissions a gagné 24%, à 76 millions d'euros, et le résultat sectoriel, 13%, à 115 millions d'euros. Le transfert de liquidités a augmenté de 37%, à 94 millions d'euros, une hausse due en particulier aux activités d'assurance.

L'unité de marché **International** a enregistré une forte hausse des recettes de primes à 1,39 milliard d'euros (premier semestre 2022 : 0,52 milliard d'euros), qui s'explique surtout par l'intégration d'elipsLife précédemment acquise. Dans les activités reposant sur le versement de frais et de commissions, le résultat a progressé de 12%, à 44 millions d'euros. Dans l'ensemble, le résultat sectoriel s'est établi à 55 millions d'euros, soit 13% de plus que l'exercice précédent. Le transfert de liquidités à la holding s'est élevé à 54 millions d'euros (premier semestre 2022 : 55 millions d'euros).

Sur les six premiers mois de 2023, **Swiss Life Asset Managers** a réalisé des revenus totaux de 441 millions de francs. Le recul de 13% par rapport à la même période de l'exercice précédent est imputable à la vente d'une filiale au quatrième trimestre 2022, à des effets monétaires négatifs et à

un marché immobilier atone. Les affaires TPAM ont contribué aux revenus à hauteur de 288 millions de francs (premier semestre 2022 : 322 millions de francs). L'afflux de nouveaux capitaux nets dans les affaires TPAM s'est monté à 6,9 milliards de francs (premier semestre 2022 : 3,0 milliards de francs). Fin juin 2023, les actifs sous gestion dans les affaires TPAM s'élevaient à 112 milliards de francs (31 décembre 2022 : 105 milliards de francs). Le résultat sectoriel s'est monté à 119 millions de francs (premier semestre 2022 : 154 millions de francs). Le transfert de liquidités à la holding a baissé de 20%, à 218 millions de francs : cette baisse s'explique par un décalage temporel entre la saisie des revenus et le transfert ultérieur de liquidités en lien avec des développements de projets immobiliers.

« Swiss Life 2024 » en très bonne voie

Le transfert de liquidités à la holding a augmenté de 9% au premier semestre 2023, à 1,06 milliard de francs, et le rendement des capitaux propres annualisé s'est établi à 15,8%, soit plus que l'exercice précédent (premier semestre 2022 : 13,6% sur une base comparable). Swiss Life est en très bonne voie pour dépasser les objectifs financiers du groupe sur ces deux chiffres clés d'ici 2024 et atteindre tous les autres objectifs financiers du groupe fixés dans le programme d'entreprise « Swiss Life 2024 ».

La valeur des affaires nouvelles a pu être augmentée à 277 millions de francs au premier semestre 2023 (premier semestre 2022 : 254 millions de francs). La marge des affaires nouvelles a progressé à 4,0% (premier semestre 2022 : 3,8%) en raison des taux plus élevés et d'un meilleur mix d'affaires.

Comme annoncé précédemment, le groupe Swiss Life affichait au 1^{er} janvier 2023 un ratio SST de 215%. Swiss Life table sur un ratio SST d'environ 215% au 30 juin 2023. Le taux de solvabilité se situe ainsi au-dessus de l'ambition stratégique de 140-190%.

Comme annoncé précédemment, le programme de rachat d'actions à hauteur d'un milliard de francs a été clôturé comme prévu en mai 2023. Swiss Life commence un nouveau programme de rachat d'actions. Du 2 octobre 2023 à fin mars 2024, Swiss Life rachètera des actions propres pour un montant de 300 millions de francs afin de réduire le nombre d'actions en circulation.

Conférence téléphonique à l'intention des analystes et des investisseurs

Une conférence téléphonique en anglais aura lieu aujourd'hui à 9 heures (HEC) avec Patrick Frost, Group CEO, et Matthias Aellig, Group CFO, à l'intention des analystes financiers et des investisseurs. Un [webcast audio](#) est en outre disponible sur la page Internet.

Une conférence de presse virtuelle en allemand aura en outre lieu à 11 heures (HEC) avec Patrick Frost, Group CEO, et Matthias Aellig, Group CFO, à l'intention des médias. Vous trouverez tous les documents relatifs aux états financiers en ligne à l'adresse www.swisslife.com.

Numéro d'accès Europe : +41 (0) 58 310 50 00

Numéro d'accès Royaume-Uni : +44 (0) 207 107 06 13

Numéro d'accès Etats-Unis : +1 (1) 631 570 56 13

Chiffres clés¹ au 30 juin 2023

	1 ^{er} sem. 2023	1 ^{er} sem. 2022 base comparable	Variation (en %)	Variation (en monnaie locale)
Total² (en mio. CHF)				
- Bénéfice d'exploitation	836	801	+4%	+6%
- Bénéfice net	630	560	+12%	+14%
- Primes émises, brutes	11 462	10 801	+6%	+8%
- Revenus issus de frais et commissions	1 202	1 169	+3%	+6%
- Résultat lié aux frais et commissions	343	350	-4%	-2%
- Transfert de liquidités	1 061	972	+9%	-
Par unité opérationnelle				
Suisse (en mio. CHF)				
- Primes émises, brutes	6 044	5 907	+2%	-
- Revenus issus de frais et commissions	156	163	-4%	-
- Résultat sectoriel ; dont résultat lié aux frais et commissions	448 27	421 30	+6% -10%	- -
- Transfert de liquidités	535	422	+27%	-
France (en mio. EUR)				
- Primes émises, brutes	3 417	3 547	-4%	-
- Revenus issus de frais et commissions	229	210	+9%	-
- Résultat sectoriel ; dont résultat lié aux frais et commissions	163 80	129 68	+26% +18%	- -
- Transfert de liquidités	154	128	+20%	-
Allemagne (en mio. EUR)				
- Primes émises, brutes	719	695	+3%	-
- Revenus issus de frais et commissions	379	321	+18%	-
- Résultat sectoriel ; dont résultat lié aux frais et commissions	115 76	102 61	+13% +24%	- -
- Transfert de liquidités	94	69	+37%	-

	1 ^{er} sem. 2023	1 ^{er} sem. 2022 base comparable	Variation (en %)	Variation (en monnaie locale)
International (en mio. EUR)				
- Primes émises, brutes	1 391	522	+166%	-
- Revenus issus de frais et commissions	198	166	+20%	-
- Résultat sectoriel ; dont résultat lié aux frais et commissions	55 44	49 40	+13% +12%	- -
- Transfert de liquidités	54	55	-2%	-
Asset Managers (en mio. CHF)				
- Revenus totaux ; dont TPAM	441 288	505 322	-13% -11%	- -
- Nouveaux capitaux nets TPAM	6 925	2 968	+133%	-
- Actifs sous gestion TPAM	112 227	105 379 ³	+6%	-
- Résultat sectoriel ; dont TPAM	119 35	154 60	-23% -41%	- -
- Transfert de liquidités	218	274	-20%	-

¹ Bénéfice d'exploitation, bénéfice net, résultats sectoriels et résultats liés aux frais et commissions sur la base des normes IFRS 17 et IFRS 9 ; revenus issus de frais et commissions sur la base IFRS ; tous les chiffres clés non vérifiés. En appliquant la norme IFRS 17 et la norme IAS 39, remplacée entre-temps, le bénéfice d'exploitation se serait monté, comme indiqué dans le rapport financier pour le premier semestre 2022, à 999 millions de francs et le bénéfice net, à 710 millions de francs.

² Primes émises, brutes : le total comprend des éliminations intersectorielles de -30 millions de francs au premier semestre 2023 et de -26 millions de francs au premier semestre 2022 ; revenus issus de frais et commissions : le total comprend le secteur Autres et des éliminations intersectorielles de -188 millions de francs au premier semestre 2023 et de -203 millions de francs au premier semestre 2022.

³ Au 31 décembre 2022

Informations

Media Relations

Téléphone +41 43 284 77 77
media.relations@swisslife.ch

Investor Relations

Téléphone +41 43 284 52 76
investor.relations@swisslife.ch

www.swisslife.com

Suivez-nous sur X et LinkedIn

[@swisslife_group](#) / [Swiss Life Group](#)

Informations complémentaires

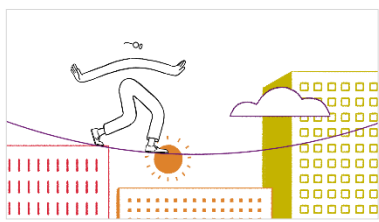
Vous trouverez tous les communiqués de presse à l'adresse swisslife.ch/communiqués

Swiss Life

Le groupe Swiss Life est l'un des leaders européens en termes de solutions complètes en prévoyance globale et en finances. Sur ses marchés clés, la Suisse, la France et l'Allemagne, Swiss Life propose aux particuliers et aux entreprises un conseil personnalisé et complet de même qu'un large choix de produits de sa conception et de produits de ses partenaires via des agents appartenant à son réseau ou des partenaires de distribution tels que des courtiers et des banques.

Les conseillers Swiss Life Select, Tecis, Horbach, Proventus et Chase de Vere choisissent les produits du marché adaptés à leurs clients selon l'approche « Best Select ». Swiss Life Asset Managers propose des solutions de placement et de gestion d'actifs aux investisseurs privés et institutionnels. Swiss Life offre également des solutions de prévoyance en faveur du personnel aux multinationales, et des produits de prévoyance structurés aux particuliers fortunés.

Swiss Life Holding SA, domiciliée à Zurich, trouve son origine dans la Caisse de Rentes Suisse (Schweizerische Rentenanstalt), fondée en 1857. L'action de Swiss Life Holding SA est cotée à la bourse suisse SIX Swiss Exchange (SLHN). Le groupe Swiss Life détient également diverses filiales. Il emploie environ 10 000 collaborateurs et dispose d'un réseau de distribution d'environ 17 000 conseillers.



[Film d'entreprise de Swiss Life](#)

Cautionary statement regarding forward-looking information

This publication contains specific forward-looking statements, e.g. statements including terms like “believe”, “assume”, “expect” or similar expressions. Such forward-looking statements, by their nature, are subject to known and unknown risks, uncertainties and other important factors. These may result in a substantial divergence between the actual results, developments and expectations of Swiss Life and those explicitly or implicitly described in these forward-looking statements. Given these uncertainties, the reader is reminded that these statements are merely projections and should not be overvalued. Neither Swiss Life nor its Members of the Board of Directors, executive managers, managers, employees or external advisors nor any other person associated with Swiss Life or with any other relationship to the company makes any express or implied representation or warranty as to the correctness or completeness of the information contained in this publication. Swiss Life and the abovementioned persons shall not be liable under any circumstances for any direct or indirect loss resulting from the use of this information. Furthermore, Swiss Life undertakes no obligation to publicly update or change any of these forward-looking statements, or to adjust them to reflect new information, future events, developments or similar.